

СРАВНИТЕЛЬНЫЙ АНАЛИЗ КОЛОРИСТИКИ АРХИТЕКТУРЫ ИСТОРИЧЕСКИХ ЦЕНТРОВ ГОРОДОВ ЮГА ТЮМЕНСКОЙ ОБЛАСТИ

А. М. Юстус

Тюменский индустриальный университет, Тюмень, Россия

COLORISTICS COMPARATIVE ANALYSIS OF THE HISTORICAL CENTERS' ARCHITECTURE OF THE CITIES IN THE SOUTH OF THE TYUMEN REGION

Anastasia M. Justus

Industrial University of Tyumen, Tyumen, Russia

Аннотация. В статье представлены результаты исследования и анализа общего состояния колористики архитектурных сооружений исторических районов городов юга Тюменской области. Приведены примеры фотофиксации и формализованные цветовые схемы фасадов зданий выбранных районов. Представлена сводная таблица цветов, характерных для исторических центров исследуемых городов. Определены различия в полихромии и возможные варианты развития концепции колористики архитектурной среды исследуемых городов.

Ключевые слова: юг Тюменской области, цветовая палитра города, Тюмень, Тобольск, Ялуторовск, Заводоуковск, каркас и ткань города, коммуникативная значимость архитектурных объектов, формализованный цвет, цветовой генеральный план

Abstract. The article presents the results of research and analysis of the general state of the architectural structures' coloristics in historical areas of a number of cities in the south of the Tyumen region. It contains the examples of photofixation and formalized color schemes of the selected building facades, and provides a summary table of typical colors in the historical centers of cities under study. The differences in the polychromy of the studied cities and possible options for the development of the concept of coloristics of the architectural environment of these cities are determined.

Key words: south of Tyumen region, color palette of the city, Tyumen, Tobolsk, Yalutorovsk, Zavodoukovsk, frame and fabric of the city, communicative significance of architectural objects, formalized color, color master plan

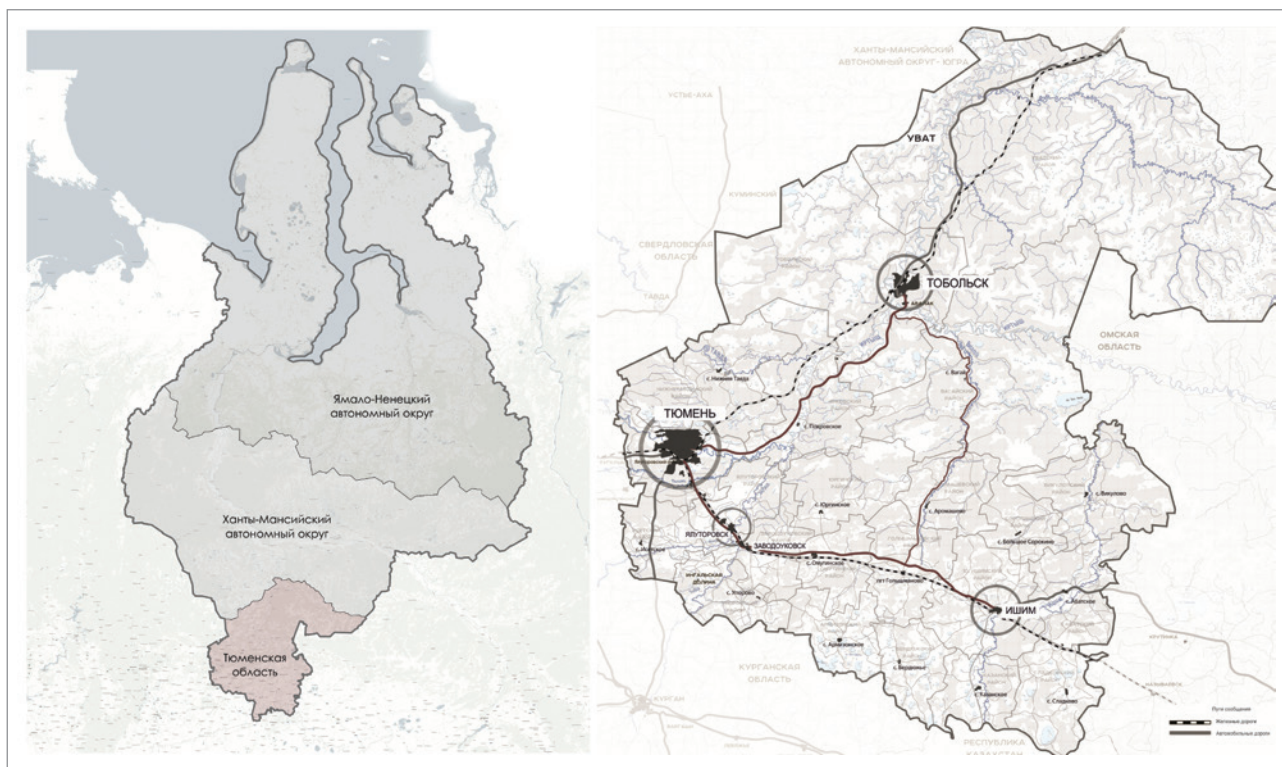


Рис. 1. Границы Тюменской области и ее субъектов (слева) и схема расположения городов и населенных пунктов юга Тюменской области (справа)

Введение

Тюменская область располагается в центре Евразии, на западе азиатской части России, и занимает большую часть Западно-Сибирской равнины, простираясь от степей Казахстана до берегов Северного Ледовитого океана (рис. 1). Благоприятное экономико-географическое положение региона определяется его близостью к экономически развитым районам европейской части страны, прежде всего к Уралу, обеспеченностью разнообразными природными ресурсами. Эти факторы, наряду с политической стабильностью, составляют инвестиционную привлекательность области и являются условиями ее экономического развития.

В границах региона расположены три равноправных субъекта Федерации: Тюменская область (юг Тюменской области), Ханты-Мансийский автономный округ – Югра и Ямало-Ненецкий автономный округ.

В крупных городах юга Тюменской области (Тюмени, Тобольске, Ишиме, Ялуторовске) и не-

которых других населенных пунктах развернуты различные производства: предприятия нефтехимии, машиностроения, изготовления товаров народного потребления и ВПК. Юг области населен более плотно по сравнению с северными районами. Здесь сосредоточены и основные сельскохозяйственные угодья. Как отмечено в [1], «юг Тюменской области выполняет важные функции опорной базы освоения нефтегазовых районов – именно здесь расположены основные научно-исследовательские, проектно-конструкторские организации, заводы по ремонту оборудования блочно-комплексных устройств для разработки месторождений».

Обоснование необходимости исследования и сравнительного анализа полихромии исторических центров городов юга Тюменской области

Для исследования основного колористического и архитектурного наследия юга Тюменской области можно остановиться на анализе архитектурной среды Тюмени, Тобольска, Ишима, Ялуторовска, Заводоуковска – исторических и

наиболее важных по своему значению населенных пунктах региона.

В последнее время стали больше внимания уделять вопросам комфортного проживания людей и, как следствие, комплексному благоустройству городов. Кроме того, стали обращать внимание на колористику архитектурных сооружений и городской среды в целом. Иногда к разработке концепции колористики исторических зданий обращаются раньше, чем решают вопрос благоустройства исторического района в целом. Цвет служит средством информации, оказывает мощное психологическое влияние на человека, способен вызывать сильные эмоции и эстетические переживания. Цель колористики – создать индивидуальный облик, усилить привлекательность городов, сделать пребывание в них комфортнее, а среду информативнее, понятнее и безопаснее.

Города юга Тюменской области служат еще и своеобразной базой для людей, работающих вахтовым методом на севере региона. Часто после выхода на пенсию северяне переезжают сюда на ПМЖ. Кроме того, в последнее время нередко поднимается вопрос о необходимости раскрытия туристического потенциала этих городов.

Таким образом, возникает потребность в исследовании полихромии городов, сборе информации о традиционных и современных цветоносителях, предпочитаемых жителями цветах. И, конечно, самыми информативными в плане традиционных материалов и цветов для анализа полихромии этих городов будут исторические центры с их разновременной и разностилевой застройкой. Там можно найти истоки цветовых предпочтений горожан и почувствовать душу города. Полихромия исторических районов, органично сочетающая в себе напластования различных эпох, требует осмысления, что может являться единственно правильным подходом к профессиональному упорядочению полихромии как художественной целостности благодаря локальным закономерностям ее развития. «Выявление этих закономерностей, создание на их основе цветовой системы, гибкой и открытой к дальнейшим изменениям, составляет содержание научно-исследовательского и проектного

поиска в области колористики старых районов города», – отмечает А. В. Ефимов [2].

Современная застройка ведется очень быстрыми темпами, строительство осуществляется не только в спальных районах, но и в исторических частях городов. Колористические решения при возведении архитектурных сооружений и целых комплексов часто бывают спонтанными, не имеющими опоры ни на исторические цвета архитектуры данного региона и конкретного города, ни на цвета природных материалов, характерных для данной местности. Также не всегда учитываются цветовые предпочтения горожан, не поднимается вопрос о том, насколько уместно использование тех или иных цветов. Нет опоры на методику проектирования цвета, на классификацию районов и зданий по иерархии их значимости. Реставрация и ремонт архитектурных сооружений в исторической части города зачастую осуществляются бессистемно, без опоры на историю. По мнению [3], анализ цветовой среды и ее развития во времени позволяет выделить ряд индивидуальных характеристик цветовой среды, процессов ее становления, а также особенности норм полихромии, способов их возникновения и превращения в стереотипы, развития и возможных трансформаций либо разрушения.

Действенным подходом в современной работе со средствами колористики может стать обращение к историко-культурной ретроспективе, основам цветовой культуры и сложным процессам цветовой деятельности, что поможет составлению адекватной картины при исследованиях и проектировании цветовой среды: «Это позволяет максимально приблизить каждое конкретное решение и фрагмент реальной среды к специфике "места", найти индивидуальный образ, создать уникальный dress-code для любого пространства (которые в отличие от системы внедряемых дизайн-кодов и регламентов должны быть более глубоко погружены в особенности культуры и жизни территории)» [3].

Опираясь на методики формирования колористики архитектурной и городской среды, представленные в работах таких известных архитекторов, как Ж. Ф. Ланкло (J. Ph. Lenclos) [4],

А. Э. Гутнов [5], А. В. Ефимов [6], необходимо разработать методику, адаптированную для городов нашего климатического пояса и ориентированную на менталитет людей, привыкших к трудным условиям проживания в сибирском регионе, а также учитывающую многонациональный состав городов юга Тюменской области.

Формирование цветовой среды города является процессом многоплановым, трудно дифференцируемым, так как архитектурная застройка не всегда идет согласно плану, в данный процесс вмешивается целенаправленная и бытовая потребительская деятельность. В этих условиях необходимо наладить связь профессиональных архитекторов с потребителями, требуется проведение общественных слушаний по разрабатываемым проектам, в том числе колористическим концепциям. Как отмечает О. Е. Железняк, такой подход «позволяет соотнести "искусственное воздействие" профессионалов на ход развития колористики среды со спонтанной деятельностью непрофессионалов/обывателей/потребителей» [3].

Также необходимо взаимодействие архитекторов-профессионалов с органами местного самоуправления. Требуется утверждение и принятие цветового генплана города для осуществления дальнейшего контроля за применением определенных цветов в городской архитектуре, особенно в исторической части города.

Результаты/обсуждение

В рамках проекта «Архитектурный образ региона» в Тюменском индустриальном университете (руководитель проекта – С. Б. Капелева) были проведены исследования состояния колористики архитектурной и городской среды населенных пунктов Тюменской области. Главным консультантом проекта выступил А. В. Ефимов, крупнейший архитектор, специалист в области исследования и проектирования полихромии городской среды в России и за рубежом.

Целью и задачами исследования было установить состояние колористики в городах, в первую очередь в исторических районах, найти общие черты и различия в полихромии архитектурных объектов для дальнейшей разработки об-

щей методики создания концепции колористики опорных и базовых городов Тюменской области и разработки их индивидуального образа.

Выбор городов для анализа осуществлялся по следующим критериям: стратегическое значение, история, величина, плотность населения.

Аналитическая часть проекта включала:

1. обозначение границ Тюменской области (включая автономные округа), а также основных исследуемых городов и находящихся рядом населенных пунктов на карте юга Тюменской области;
 2. состав и структуру городов по генеральному плану (районы, магистрали);
 3. определение социальных центров притяжения и дорожной структуры исторических частей городов, схемы экспозиционных пространств (рис. 2);
 4. фотофиксацию (формирование разверток улиц, первичную оценку цветового каркаса основных архитектурных объектов в исторической части города);
 5. определение ключевых архитектурных объектов в исторических частях исследуемых городов;
 6. исследование технологических возможностей цветоносителей:
 - местных строительных материалов;
 - привозных строительных материалов;
 - колористических особенностей местной почвы и растительности.
 7. формализацию (детальный анализ существующей колористики выбранных архитектурных объектов в исторической части города);
 8. анализ объектов колористической культуры населения (коренных жителей), выявление традиционных цветов на примере тюменского ковроткачества, деревянной резьбы, косторезного искусства в Тобольске, живописных полотен местных художников и т. д.
- Итоговая часть проекта была представлена сравнительным анализом колористики городов юга Тюменской области, включающим:
1. факторы, влияющие на формирование колористической среды исследуемых городов (результаты исследования);

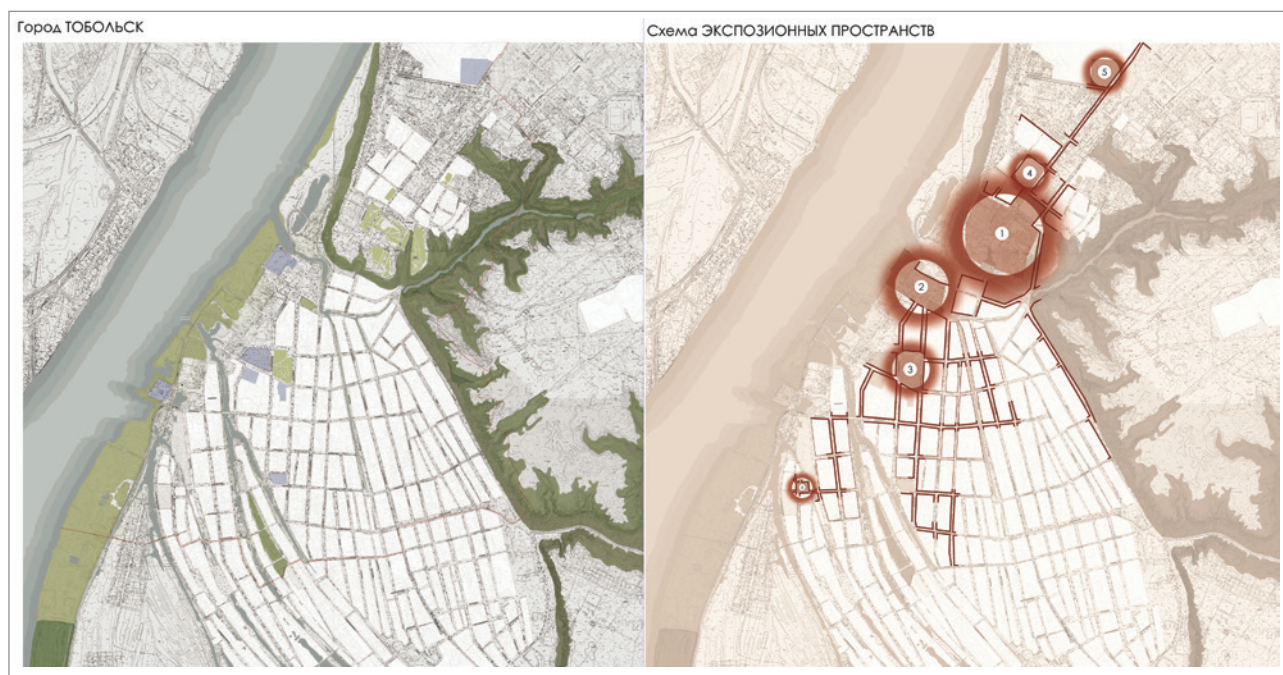


Рис. 2. Определение экспозиционных пространств на примере города Тобольска

2. таблицу по колористике архитектурных объектов в исторических частях исследуемых городов;
3. вывод с описанием сходств и различий в колористике исторических частей исследуемых городов.

На основании проделанной работы были подготовлены рекомендации по разработке основных методических принципов для формирования колористики архитектурной среды исследуемых городов.

В исследовательской части проекта важно было определить каркас и ткань каждого города, основываясь на его магистрально-уличной сети и на классификации зданий по степени их коммуникативной значимости. Следовало проанализировать и выделить основные экспозиционные пространства, включающие в себя наиболее характерные или интересные в плане определения местной традиционной колористики здания. Была осуществлена фотофиксация, определены цветоносители и проведена формализация цвета основных исторических архитектурных сооружений во всех исследуемых городах. Полный объем фотографий и схем исследования колористики содержится в отчетных альбомах проекта

«Архитектурный образ региона» Тюменского индустриального университета.

Следующий этап – определение центров социального притяжения (исторических памятников, музеев, администраций, вузов, школ, детских садов, торговых центров и пр.) и дифференциация архитектурных объектов на доминанты, ориентиры, акценты (каркас) и объекты второго и третьего порядка (в основном это жилые здания – ткань). На данном этапе исследования была выполнена фотофиксация отдельных архитектурных объектов без выполнения разверток улиц и дифференциации объектов по степени значимости, так как это только исследовательская часть проекта, без концептуального предложения по разработке колористики для каждого отдельно взятого города.

Фотофиксацию архитектурных объектов главных исторических улиц в городах необходимо провести при различном освещении, в различное время года, обязательно необходимо определиться с инсоляцией, расположением зданий на теневых и освещенных сторонах улиц. Формализованный цвет определяется в полутеневой части фасадов, где можно установить истинный цвет предмета (рис. 3).

Общая колористика города

1 - Красная площадь (Комплекс Кремля, Дворца Наместника, Торемного замка)



2 - Базарная площадь



3 - Александровский сад



4 - ул. С. Ремезова (от Красной площади до ул. Аптекарской)



5 - Ансамбль Казенных винных складов



6 - ул. Декабристов (от ул. М.Джалиля до ул. Басова)



Рис. 3. Фотофиксация и формализованный цвет архитектурных сооружений на примере главных исторических улиц города Тобольска

фото: <http://www.vashkover.ru/tradicionniye>

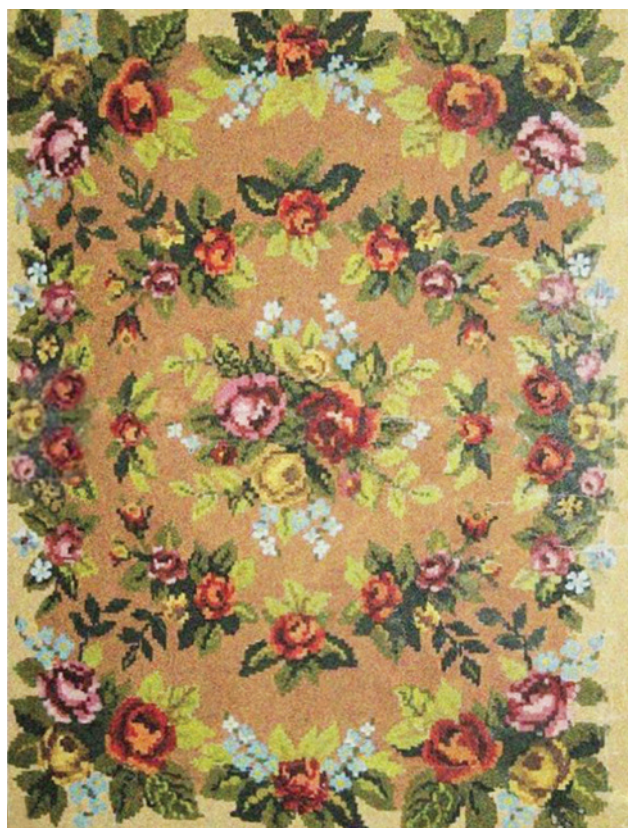


Рис. 4. Примеры тюменского ковроткачества

Изучение и анализ цветовой традиции

Изучение народного творчества и декоративно-прикладного искусства дает дополнительные сведения о цветовых предпочтениях людей, населяющих исследуемую территорию.

Истоки цветовой традиции первоначально кроются в живописи и прикладном искусстве, затем возникают в архитектуре и дизайне. В общем потоке цветовой культуры именно взаимодействие этих областей приводит к интеграции высших цветовой традиции.

В ходе работы над проектом были изучены основные традиционные направления народного творчества в исследуемых городах. Деревянное зодчество в них являлось преобладающим в исторической застройке. Примеры деревянной резьбы можно встретить в Тюмени и Тобольске. Тюменское ковроткачество со своими характерными чертами известно было даже за границей [7]. Цвета, используемые при изготовлении ковров, дают представление о предпочитаемых местными жителями гаммах (рис. 4). Благород-

ные оттенки кости можно увидеть в шедеврах косторезного искусства тобольских мастеров.

Сибирские города многонациональны по составу. К коренным народам относят хантов, манси, вогулов, татар и др. Культура русской Сибири формировалась при взаимодействии различных народов и под влиянием аборигенов в том числе. Тем не менее, как отмечено в [8], «главным фактором ее становления явилось, безусловно, преимущественное заселение края выходцами из Поморья и Устюга. Именно этим можно объяснить распространение в Сибири многих форм культурной жизни северорусских земель – типов зданий, обрядов, обычаев и т. п.».

Строители различных национальностей (украинцы, белорусы, армяне, болгары и т. д.) участвовали в застройке городов области, принося свои особенности в форму, цвет, детали архитектурных сооружений.

Заимствование из культур и архитектурных стилей происходит уже на ранних этапах застройки городов юга Тюменской области и отражается

главным образом в культовых сооружениях. Эти тенденции проявились при возведении Спасской и Никольской церквей в Тобольске и строительстве Свято-Троицкого монастыря в Тюмени. Согласно [8], «...Проникновение в Сибирь форм украинского барокко и совмещение барочных деталей со статикой древнерусских четвериковых форм впервые наблюдается при строительстве Благовещенской церкви в Тюмени в начале 18 в., а в 40-е гг. 18 в. – повсеместно в Сибири. Таким образом, Тюмень первая из сибирских городов испытала на себе влияние зодчества Украины».

Каждый из народов внес свои характерные, отличительные черты в общую Сибирскую культуру. В связи с этим необходимо выявить субкультурную разнородность городской культуры, а главное – раскрыть потенциал среды со всем ее цветовым многообразием. Иначе язык цвета, который является важным элементом повседневной жизни, оказывается все более оторванным от культурных истоков и региональных особенностей.

Изучение цветовой культуры местного населения в исследуемых городах позволило выделить ряд традиционно предпочитаемых и используемых в декоративно-прикладном искусстве цветов. Все цветовые гаммы выстроены на сильном светлотном контрасте (например, кремовый – темно-коричневый) и достаточно сильном цветовом контрасте (терракотовый – оливковый), однако не в сильной насыщенности цветов. Цвета в массе своей разбеленно-приглушенные, средненасыщенные. Эти предпочтения распространяются и на архитектуру.

На основании проведенного исследования можно выявить основные факторы, оказавшие влияние на формирование колористики исторических частей исследуемых городов.

1. Удачные ландшафтные условия Тюмени и Тобольска были искусно и рационально использованы, что отразилось на планировке и дальнейшем развитии городов. Структура этих городов исторически складывалась следующим образом: городское ядро (кремль), посад, слободы, монастыри. Это оказало влияние и на современный облик исторических центров городов.

2. Сложные природно-климатические условия: долгие суровые зимы с продолжительным залеганием снежного покрова, короткое лето с одним или двумя жаркими месяцами. Из главных плюсов – большое количество солнечных дней.

3. Местные строительные материалы: первоначально основным используемым материалом было дерево, позднее – кирпич из местных глин. Кожевенное и чугунно-литейное производства, имевшие широкое распространение по всему югу Тюменской области.

4. Многонациональный состав городов и, как следствие, наличие заимствований из культур различных народов, в основной своей массе прибывших из различных областей России, ближнего и дальнего зарубежья.

Конкретное соотношение рассматриваемых выше факторов, характеризующих особенность формирования цветовой среды, зависит от специфики города – его размеров, структуры, окружения, исторического прошлого, динамики развития [9].

По итогам исследовательско-аналитической части проекта «Архитектурный образ региона» была сформирована таблица цветов, характерных для исторических сооружений ряда городов юга Тюменской области.

Основным сходством и отличительной чертой колористики исторических частей исследуемых городов является большое количество приглушенных, ахроматических и темных цветов, в контрасте к ним – очень светлые, разбеленные анимичные цвета. Все оттенки коричневой и земляной гаммы. Гендерные – розовые и голубые. Различие – в применении холодных, синих оттенков. Также заметны различия в применении оттенков зеленого цвета и количественное соотношение красно-кирпичных и бордовых оттенков.

На рис. 5 представлен сравнительный анализ колористики городов Ишима и Ялуторовска, на рис. 6 – фрагмент сводной таблицы цветов и используемых традиционных и современных строительных материалов.

АРХИТЕКТУРА / ARCHITECTURE

1 - Соборная площадь (Исторический центр города)



колористика фасадов

колористика крыш

2 - Административный и торговый центр (Современный центр города)



колористика фасадов

колористика крыш

3 - Винные склады

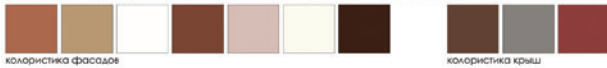


колористика фасадов

колористика крыш

4 - Станционный комплекс

5 - Локомотивное депо



колористика фасадов

колористика крыш

1 - Административный центр



колористика фасадов

колористика крыш

2 - Железнодорожная станция



колористика фасадов

колористика крыш

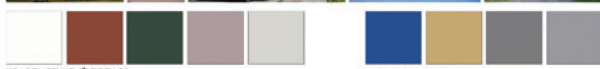
3 - Ялуторовский Острог



колористика фасадов

колористика крыш

4 - Успенско-Никольская церковь



колористика фасадов

колористика крыш

Рис. 5. Сравнительный анализ колористики городов Ижица (фото сверху) и Ялуторовска (фото снизу)

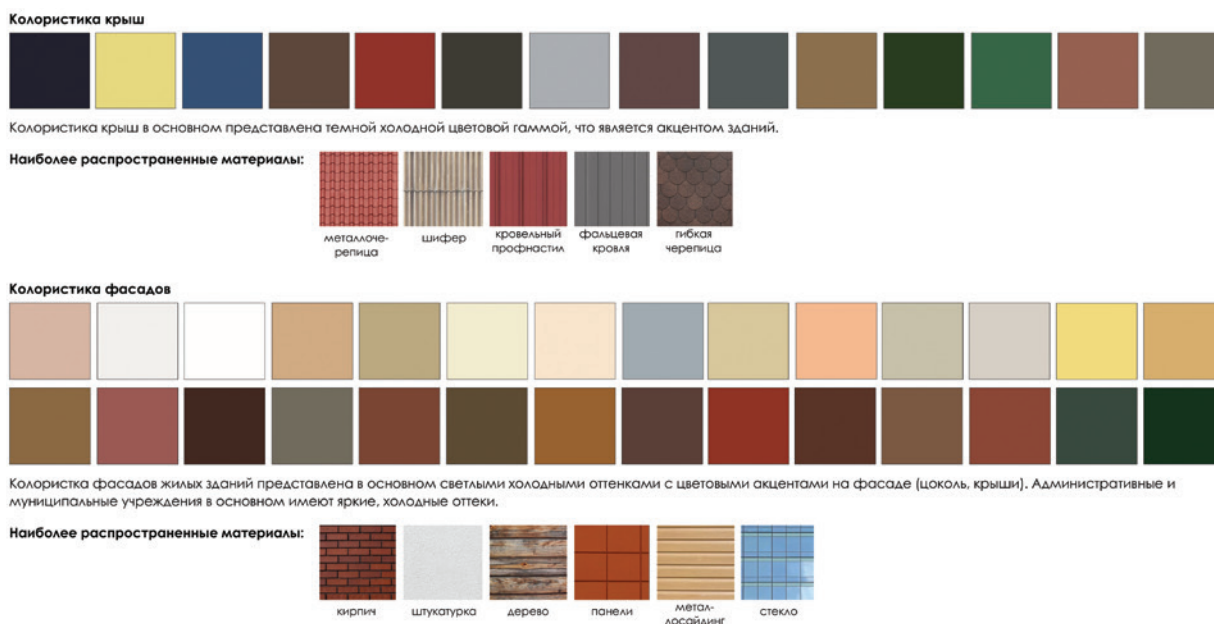


Рис. 6. Фрагмент сводной таблицы цветов и строительных материалов, характерных для архитектуры в исторических частях исследуемых городов юга Тюменской области

Таким образом, развитие колористики городской среды требует учета восприятия цвета в пространстве, имеет корни в исторической застройке города, должно быть детерминировано социальным статусом, развитием цветовой культуры и должно применяться в процессе градостроительного проектирования в качестве инструмента гармонизации цветовых систем нового поколения.

Результаты предпроектного исследования позволили сформулировать основные методические принципы, которые образуют концепцию развития колористики городов юга Тюменской области, а именно:

1. движение от ахроматики к колористике с опорой на исторически сложившиеся цвета в декоративно-прикладном искусстве, живописи и архитектуре;
2. выделение главных элементов в планировочной структуре города – каркаса и каркасных узлов, основных магистралей и улиц, доминант и акцентов;

3. обеспечение подвижности колористики, стремление к созданию современного живого образа развивающегося города;
4. регулирование цветов по основным характеристикам (насыщенность, светлота) и применение ассоциативных свойств цветов в полихромии города (цвет слоновой кости – утонченность, старина; цвет природного камня – экология и пр.).

Вывод

Исторические районы городов наиболее чувствительны и требовательны к изменениям, происходящим в современных городах, и с трудом адаптируются к новым цветовым решениям.

Перечисленные выше методические принципы в полной мере должны реализоваться в первую очередь в центральных, исторических и наиболее знаковых частях городов, чтобы определить вектор колористического развития городов в целом, в том числе, в архитектурной среде новых застраиваемых районов [9].

Библиографический список

1. Лесков, С. Н. Градостроительная политика в нефтегазодобывающих районах Тюменской области. – Т. 1. Переход от социалистической к рыночной системе 1960–2000 гг. / С. Н. Лесков. – Новосибирск : Изд-во СО РАН, 2016. – 150 с. – Текст : непосредственный.

2. Ефимов, А. В. Колористика города : учебник для вузов / А. В. Ефимов. – Москва : Стройиздат, 1990. – 272 с. – Текст : непосредственный.
3. Железняк, О. Е. Цветовое пространство города в контексте культуры / О. Е. Железняк. – Текст : непосредственный // Проект Байкал. – 2015. – Т. 12. – № 45. – С. 103–111.
4. Lenclos, J. Ph. La method du rhythm et des velour's / J. Ph. Lenclos. – Текст : непосредственный // Architecture interieure CREE. – 1979. – № 171. – P. 89.
5. Гутнов, А. Э. Эволюция градостроительства / А. Э. Гутнов. – Москва : Стройиздат, 1984. – 256 с. – Текст : непосредственный.
6. Ефимов, А. В. Методика формирования колористики комплексов / А. В. Ефимов. – Текст : непосредственный // Техническая эстетика. – 1984. – №12. – С. 14–18.
7. Сезева, Н. И. Тюменский ковер. Традиции и современность : [альбом] / Н. И. Сезева. – Тюмень : Титул, 2012. – 223 с. – Текст : непосредственный.
8. Заварихин, С. П. Архитектура Тюмени : учебник для вузов / С. П. Заварихин, Б. А. Жученко. – Москва : Радуга-Т, 2004. – 295 с. – Текст : непосредственный.
9. Ефимов, А. В. Колористика в системе комплексного благоустройства г. Тюмени / А. В. Ефимов, А. М. Юстус, О. А. Горькова. – Текст : непосредственный // Architecture and Modern Information Technologies (Архитектура и современные информационные технологии). – 2019. – № 2 (47). – С. 289–305.

References

1. Leskov, S. N. (2016). Gradostroitel'naya politika v neftegazodobyvayushchikh rayonakh Tyumenskoj oblasti. – Т. 1. Perehodom ot sotsialisticheskoy k rynochnoy sisteme 1960–2000 gg. Novosibirsk, SO RAN Publ., 150 p. (In Russian).
2. Efimov, A. V. (1990). Koloristika goroda. Moscow, Stroyizdat Publ., 272 p. (In Russian).
3. Zheleznyak, O. (2015). An urban colour space in the context of culture. Project Baikal, 12(45), pp. 103–111. (In Russian).
4. Lenclos, J. Ph. (1979). La method du rhythm et des velour's. Architecture interieure CREE, (171), pp. 89. (In French).
5. Gutnov, A. E. (1984). Evolyutsiya gradostroitel'stva. Moscow, Stroyizdat Publ., 256 p. (In Russian).
6. Efimov, A. V. (1984). Metodika formirovaniya koloristiki kompleksov. Technical Aesthetics, (12), pp. 14–18. (In Russian).
7. Sezeva, N. I. (2012). Tyumenskiy kover. Traditsii i sovremennost'. Tyumen, Titul Publ., 223 p. (In Russian).
8. Zavarikhin, S. P., & Zhuchenko, B. A. (2004). Arkhitektura Tyumeni. Moscow, Raduga-T Publ., 295 p. (In Russian).
9. Efimov, A., Justus, A., & Gorkova, O. (2019). Coloristics in the system of complex improvement of Tyumen city. Architecture and Modern Information Technologies, 2 (47), pp. 289–305. (In Russian).

Информация об авторе

Юстус Анастасия Михайловна, доцент кафедры дизайна архитектурной среды, Тюменский индустриальный университет, e-mail: yustus7027@gmail.com

Information about the author

Anastasia M. Justus, Associate Professor at the Department of the Architectural Environment Design, Industrial University of Tyumen.

Для цитирования: Юстус, А. М. Сравнительный анализ колористики архитектуры исторических центров городов юга Тюменской области / А. М. Юстус. – DOI: 10.31660/2782-232X-2021-2-6-16. – Текст : непосредственный // Архитектура, строительство, транспорт. – 2021. – № 2. – С. 6–16.

For citation: Justus, A. M. (2021). Coloristics comparative analysis of the historical centers' architecture of the cities in the south of the Tyumen region. Arkhitektura, stroitel'stvo, transport [Architecture, construction, transport], (2), pp. 6–16. (In Russian). DOI: 10.31660/2782-232X-2021-2-6-16.